

DOSYA

Türkiye'de Çalışan Yoksullar

YRD. DOÇ. DR. RECEP KAPAR

Muğla Üniversitesi Çalışma Ekonomisi ve Endüstri İlişkileri Bölümü

İşgücü piyasasının performans ölçütü olarak kamuoyunun ilgisi çoğu zaman işsizlik oranı üzerinde yoğunlaşır. İşsizlik oranındaki yüksek düzey politik bir başarısızlığa, düşük düzey ise başarıya işaret olarak ele alınır. Diğer yandan işsizlik oranıyla kıyaslandığında yaratılan veya kaybedilen istihdamın niceliksel düzeyi daha az kişinin ve çevrenin dikkatini çeker. Ancak işsizlik oranı ve yaratılan istihdam gibi niceliksel göstergeler, işgücü piyasasındaki gerçeklerin sadece bir yüzünü ortaya koymaktadır.

İstihdama ilişkin unsur ve göstergeler sadece *niceliksel* olanlarla sınırlı değildir. Aynı zamanda kamuoyu tarafından daha az bilinen ve izlenen *niteliksel* unsur ve göstergeler de bulunmaktadır. Bu çerçevede istihdamın niteliksel unsurlarını ortaya koyan göstergelerden birisi de “çalışan yoksulluğu”dur (Kapar, 2004).

Genel olarak bakıldığında bir işte çalışıyor olmak yoksulluk riskini büyük ölçüde azaltmaktadır, fakat çalışmak bütün sorunları çözmektedir (OECD, 2009: 165). Gerçekte çoğu kimse “çalışan yoksulluğu” kavramına bir anlam yüklemekte zorlanır. Çünkü çalışmanın yoksulluktan kurtulmak için en önemli çıkış olduğu düşüncesi öteden beri söylene gelmiştir. Bu düşünce, “*yoksullar çalışmadıkları veya çalışmadıkları için yoksuldur. Onlara çalışacakları bir iş sağlanırsa yoksulluktan kurtulacaktır*” biçiminde yerleşmiştir. Ancak, günümüzde bir işte çalışıyor olmak her zaman yoksulluktan kurtulmak anlamına gelmemektedir.

Türkiye’de çalışan yoksulluğu yaygın, aynı zamanda önemli ekonomik, sosyal ve siyasal sonuçları olan bir sorundur. Fakat bilimsel çalışmalarda ve sosyal politika uygulamalarında yoksulluğun bu özel türü yeterince ilgi görmemektedir. Türkiye’ye göre oldukça düşük oranda çalışan yoksulluğunun bulunduğu AB ve OECD ülkelerinde çalıştığı halde yoksul kalanlar önemli bir sorun olarak görülmekte, tartışılmakta ve çeşitli çareler aranmaktadır.

Bu makalede Türkiye’de çalışan yoksulların varlığı hakkında aslında oldukça yetersiz ve sınırlı olan resmi veriler ortaya konulmakta, AB ve OECD üyesi ülkeler

ile genel bir karşılaştırma yapılmaktadır. Son olarak da Türkiye’de çalışan yoksulluğunu arttıran temel nedenler kısaca açıklanmaktadır.

Tanım

İstatistiki bir kavram olarak “çalışan yoksul”u tanımlamak için kullanılan ölçütler ülkelere ve uluslararası uzmanlık örgütlerine göre farklılık göstermektedir. Burada istatistiki tanım ve ölçütlerin ayrıntısına girilmeyecek ve karşılaştırma yapılmayacaktır. Bazı istatistiki tanımlarda yalnızca çalışanlar, bazılarında çalışanlar yanı sıra iş arayanlar da çalışan yoksullar içerisine alınmaktadır (Ayrıntılı ve farklı tanımlar için bkz.: Kapar, 2005a: 53-54; Gündoğan, 2007: 9-12; Gündoğan vd., 2005: 2-3).

Yoksulluk, bireylerin toplumun ortalama refah düzeyinin belli bir oranının altında olması durumudur. Buna göre, toplumun genel düzeyine göre belirlenmiş sınırdan altı gelir ve harcamaya sahip olan birey veya hane halkı görece yoksul olarak tanımlanmaktadır (Ensari, 2010). Görece yoksulluğun ölçülmesinde kimlerin yoksul olduğunun belirlenmesi için medyan gelirin belli bir yüzdesi yoksulluk sınırı olarak tanımlanır.

EUROSTAT yılın yarısından fazlasında ücretli, maaşlı ya da kendi hesabına **çalışan** ve ulusal ortalama gelirin yüzde 60’ının altında harcanabilir gelire sahip olan bir hane halkında **yaşayan** kimseleri çalışan yoksul saymaktadır (Pena-Casas- Matta, 2004). TÜİK ise eşdeğer fert başına tüketim harcaması medyan değerinin yüzde 50’sini görece yoksulluk sınırı olarak kabul etmektedir. Görece yoksulluk oranını da eşdeğer fert başına tüketim harcaması, görece yoksulluk sınırının altında kalan hane halklarının oluşturduğu nüfusun, toplam nüfus içindeki payı olarak hesaplanmaktadır (Ensari, 2010). Bu ölçüde göre yoksul olarak belirlenmiş bir hane halkının üyesi olan çalışanlar, çalışan yoksul olarak nitelenir.

Çalışan yoksul istatistiki bir kavram olmakla birlikte, ondan önce ekonomik ve sosyolojik olarak belirlenmiş bir kavramdır. Buna göre evrensel olarak bakıldığında yoksul

Çalışan yoksulluğunun azaltılması için çok sayıda farklı ve oldukça zorlu girişimlerin ortaya konması gerekmektedir. Öncelikle daha fazla hane üyesinin işgücüne katılmasını ve istihdamını arttırıcı uygun iş alanlarının yaratılması zorunludur.

bir hane halkında yaşayan çalışanlara “*çalışan yoksul*” denmektedir. Öyleyse, çalışan yoksullar iki unsura göre ayırt edilmektedir. Bunlardan birincisi çalışan, ikincisi ise yoksulluk sınırının altında gelire sahip bir hane halkının üyesi olmaktır (Majid, 2001: 2; EUROFOUND, 2010: 1).

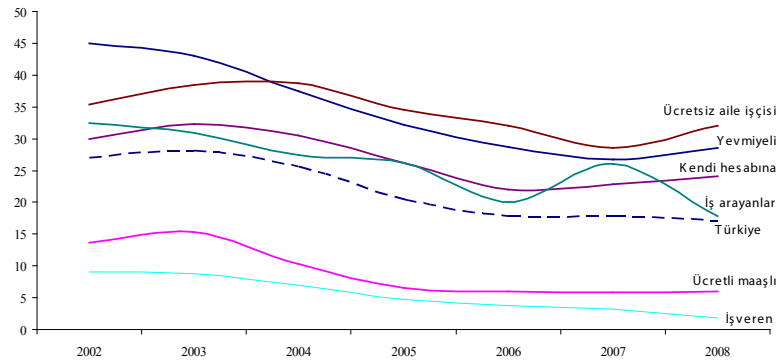
Çalışan yoksulluğu çalışanın tek başına çalışmadan elde ettiği gelir göz önünde bulundurularak belirlenmez. Çalışanın yaşadığı hanenin toplam geliri ve hanede yaşayan üyelerin sayısı temel alınarak belirlenir. Bu nedenle çalışan yoksulluğu her zaman düşük ücretli veya gelire çalışmak ile eş anlamlı değildir. Düşük ücretli çalışmak bireysel bir özellik olarak belirirken, çalışan yoksulluğu hane halkı ile ilintilidir. Örneğin aynı düzeyde ücret alan iki çalışandan birisi çalışan yoksul olarak nitelenebilirken, bir diğeri çalışan yoksul sınıflandırmasının dışında kalabilmektedir. Bu durumun nedeni bu çalışanların hane halkı yapılarındaki ve toplam hane gelirindeki farklılıklardır. Hanede kaç kişinin olduğu, bunların kaçının çalıştığı ve hanenin çeşitli kaynaklardan elde ettiği toplam gelir miktarı çalışan yoksulluğunun ortaya çıkmasında etkilidir.

Bu değişkenler göz önüne alındığında, gerçekte yoksulluk sınırının çok üzerinde ücret elde eden bir çalışan, ailesinde başkaca çalışan bulunmaması ve bakmakla yükümlü olduğu kişilerin sayısının fazla olması nedeniyle kendisi ve ailesi yoksulluk ile karşı karşıya kalabilmektedir. Bu duruma karşılık, yoksulluk sınırı altında ücret geliri elde eden bir başka çalışan ise ailenin diğer üye veya üyelerinin çalışması, sosyal transferlerin varlığı gibi nedenlerle, birlikte yaşadığı ailesi yoksulluk sınırının üzerinde gelire sahip olursa yoksul olarak nitelenmemektedir (Pena-Casas- Matta, 2004; EUROFOUND, 2010: 2).

İşgücü Piyasası Statüsüne Göre Yoksulluk

OECD ülkelerinin ve AB ülkelerinin büyük bir kısmında çalışan yoksulluğu ile ilgili uzun dönemli, güncel ve çok ayrıntılı verilere ulaşabilmek olanaklıdır. Ancak Türkiye’deki verilerin bazı sınırlılıkları bulunmaktadır. Türkiye’deki çalışan yoksullara dair geçmiş yıllara ilişkin TÜİK (DİE) 2002 yılı verileri (Gündoğan vd. 2005: 10-19), 2003 ve 2004 yılı verileri (Gündoğan, 2007: 65-94) ve analizi için bakılabilir.

Grafik 1: Türkiye’de İşgücü Piyasası Statülerine Göre Yoksulluk Oranları (%)



	2002	2003	2004	2005	2006	2007	2008
Türkiye	26,96	28,12	25,60	20,50	17,81	17,79	17,11
Ücretli maaşlı	13,64	15,28	10,35	6,57	6,00	5,82	5,93
Yevmiyeli	45,01	43,09	37,52	32,12	28,63	26,71	28,56
İşveren	8,99	8,84	6,94	4,80	3,75	3,15	1,87
Kendi hesabına	29,91	32,38	30,48	26,22	22,06	22,89	24,10
Ücretsiz aile işçisi	35,33	38,51	38,73	34,52	31,98	28,58	32,03
İş arayanlar	32,44	30,97	27,37	26,19	20,05	26,01	17,78
Ek. olarak aktif olmayanlar	22,15	22,82	20,95	15,92	13,60	14,74	13,73
15 yaşından küçük fertler	34,55	37,04	34,02	27,71	25,23	25,55	24,43

Kaynak: TÜİK, “2008 Yoksulluk Çalışması Sonuçları”, TÜİK Haber Bülteni Sayı 205, (01 Aralık 2009).
[<http://www.tuik.gov.tr/PreHaberBultenleri.do?id=41511>]

2002-2008 yılları arasındaki veriler Türkiye’de yoksul-luğun ve çalışan yoksulluğunun azaldığını göstermektedir. Bu iyileşmeye rağmen yoksulluğun yüksek oranını koruduğunu söylemek olanaklıdır. Aynı zamanda 2008 yılı sonrası yaşanan ekonomik kriz nedeniyle birçok ülkede olduğu gibi yoksulluk verilerinin kötüleşeceğine dair beklentiler de bulunmaktadır.

2008 yılında ücretli-maaşlı çalışanlarda yoksulluk oranı yüzde 5,9 iken, yevmiyeli çalışanlarda bu oran yüzde 28,5, işverenlerde yüzde 1,8, kendi hesabına çalışanlarda yüzde 24,1 ve ücretsiz aile işçisi olanlarda ise yüzde 32,0 olmuştur. 2008 yılında ekonomik olarak aktif olmayanların yoksulluk oranı yüzde 13,7 iken, iş arayanların yoksulluk oranı yüzde 17,7’dir (TÜİK, 2009).

Ekonomik, sosyal, siyasal ve kültürel bir dizi sonuca yol açan çalışan yoksulluğu incelenirken, yalnızca oransal

göstergeleri göz önünde bulundurmamak gerekir. Gerçekten de ücretli ve maaşlılar arasında oransal olarak yoksulluğun düşük olmasına rağmen, ücretli ve maaşlıların nüfus ve toplam istihdam içindeki yüksek payları nedeniyle sayısal olarak -680 bin kişinin üzerinde- önemli bir yoksul çalışan grubunu barındırmaktadır. Kaç kişinin çalışan yoksul olduğuna ilişkin tahminlere ulaşmak için yapılan bir hesaplamanın sonuçlarına göre Türkiye’de çalışan yoksulların sayısının 3 ile 6,5 milyon arasında olduğu söylenmektedir (Gündoğan, 2007: 68-69). Ayrıca TÜİK’in 2008 yılına ilişkin hane halkı işgücü ve yoksulluk araştırmalarının sonuçları genel hatlarıyla bir arada incelendiğinde en az 680 bin ücretli ve maaşlının, 400 bin yevmiyelinin, 23 bin işverenin, 100 bin kendi hesabına çalışanın ve 850 bin ücretsiz aile çalışanın yoksul olduğu söylenebilir.

Tablo 1: Türkiye’de Sektörlere ve Yerleşim Yerlerine Göre Çalışan Yoksul Oranları (%)

	2002	2003	2004	2005	2006	2007	2008
Türkiye							
Tarım	36,42	39,89	40,88	37,24	33,86	32,05	37,97
Sanayi	20,99	21,34	15,64	9,85	10,12	9,70	9,71
Hizmet	25,82	16,76	12,36	8,68	7,23	7,35	6,82
Kent							
Tarım	33,74	26,42	19,59	15,43	24,56	15,69	20,43
Sanayi	18,75	19,31	11,86	8,47	6,04	6,44	6,25
Hizmet	21,90	16,03	10,62	7,07	4,99	5,17	4,99
Kır							
Tarım	36,77	40,91	42,32	38,80	34,89	33,81	40,09
Sanayi	25,87	28,02	27,69	14,44	21,71	22,25	23,39
Hizmet	34,16	18,95	18,01	13,76	13,54	17,68	14,00

Kaynak: TÜİK, “2008 Yoksulluk Çalışması Sonuçları”, TÜİK Haber Bülteni Sayı 205, (01 Aralık 2009).
[<http://www.tuik.gov.tr/PreHaberBultenleri.do?id=4151>]

Kendi hesabına, yevmiyeli veya ücretsiz aile çalışanlarının yoksulluk oranı iş arayanlara göre kayda değer düzeyde yüksektir. Bir başka deyişle eğreti, gelip geçici ve güvencesiz çalışma biçimlerinde çalışanların karşılaştıkları yoksulluk riski, işsizlerin karşılaştığından daha fazladır. “Ekonomik olarak aktif olmayanların” yani işgücü piyasası dışında bulunan 15 yaş üzeri

nüfusun yoksulluk oranı 2008 yılında yüzde 13,7 olarak hesaplanmıştır. “Ekonomik olarak aktif olmayanların” yoksulluk oranı kendi hesabına, yevmiyeli veya ücretsiz aile çalışanlarından ve işsizlerin yoksulluk oranlarından daha düşüktür (TÜİK, 2009). OECD ülkelerinin çoğunun aksine, Türkiye’deki çalışma çağındaki yoksulların yüzde 80’i bir işte çalışmaktadır (OECD, 2009: 167).



2003 yılı verilerine göre, erkek çalışanlara göre kadın çalışanlar arasında yoksulluk oranı daha fazladır. Türkiye geneline göre beş erkekten biri yoksulken, dört kadın çalışandan biri yoksuldur (Kapar, 2005a).

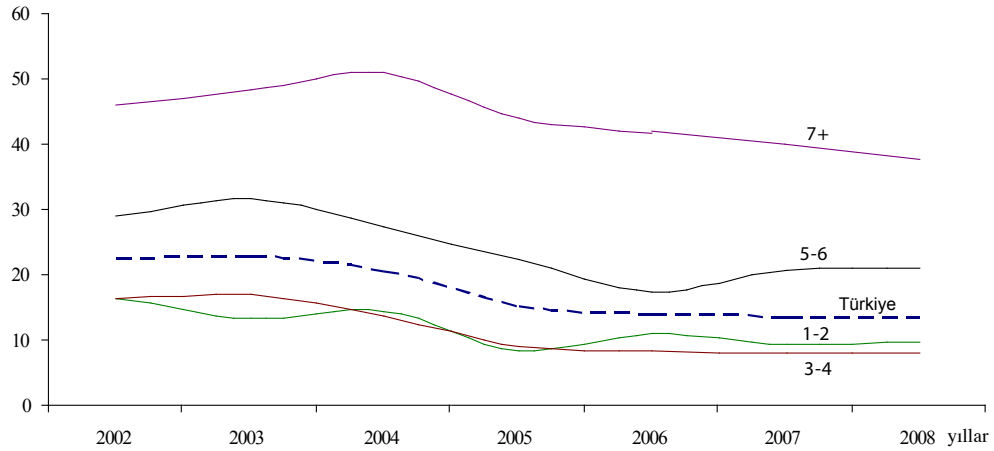
Sektöre ve Yerleşim Yerine Göre Çalışan Yoksulluğu

2002-2008 yılı arasındaki TÜİK verileri Türkiye genelinde yoksulluk oranlarında önemli azalmalar göstermesine rağmen, bu dönemde tarım sektöründe istihdam edilenler arasında yoksulluk yüksek düzeyini korumuştur. En yüksek yoksulluk riskine sahip olan tarım sektöründe çalışanlarda yoksulluk oranı 2007 yılında yüzde 32,0 iken, 2008 yılında yüzde 37,9 olarak tahmin edilmiştir. Sanayi sektöründe çalışanlarda 2008

yılında yoksulluk oranı yüzde 9,7 olarak hesaplanırken, bu oran hizmet sektöründe çalışanlarda yüzde 6,8 olmuştur (TÜİK, 2009).

Kentsel alanda çalışan yoksulluğu kırsal alana göre oldukça düşüktür. Kırsal alanda yerleşik olan sanayi, hizmet veya tarım sektörü çalışanları ise oldukça yüksek bir yoksulluk oranı ile karşı karşıyadır. 2002-2008 dönemi içerisinde kırsal kesimde yaşayıp sanayide çalışanların yoksulluk oranı çok az gerilemiş ve yüksek düzeyini korumuştur. Ülkedeki genel yoksulluk eğiliminin aksine kırsal alanda yaşayan ve tarımda çalışanların yoksulluk oranı artmıştır (TÜİK, 2009). Kısacası Türkiye’de son yıllarda tarım sektöründe ve özellikle kırsal alanda yaşayan tarım ve sanayide çalışanların yoksulluk riski dikkat çekici düzeyde yüksektir.

Grafik 2: Türkiye’de Büyüklüğe Göre Hanehalkı Yoksulluk Oranları (%)



	2002	2003	2004	2005	2006	2007	2008
Türkiye ort.	22,45	23,02	20,67	15,42	13,98	13,64	13,52
1-2 üyeli	16,51	13,41	14,49	8,44	10,95	9,36	9,85
3-4 üyeli	16,37	17,08	13,71	9,22	8,27	8,06	8,23
5-6 üyeli	29,03	31,67	27,40	22,41	17,54	20,79	21,14
7+ üyeli	45,95	48,41	51,06	44,08	41,83	39,79	37,68

Kaynak: TÜİK, "2008 Yoksulluk Çalışması Sonuçları", TÜİK Haber Bülteni Sayı 205, (01 Aralık 2009).
[<http://www.tuik.gov.tr/PreHaberBultenleri.do?id=4151>].

Hanehalkı Yapısına Göre Yoksulluk Oranı

Çalışan yoksulluğunu belirleyen etmenlerden biri çalışılan iş ve bu işten elde edilen gelir düzeyiyken, diğeri ise

hane halkı yapısıdır. TÜİK verilerine bakıldığında 5'ten daha fazla üyeli hane halklarının yoksulluk oranlarının Türkiye ortalamasının üzerinde olduğu görülmektedir.

İstihdam artışı sadece niceliksel bir konu olarak görülmemeli, aksine daha çok ve daha iyi işlerin yaratılması, çalışma kalitesinin ve koşullarının geliştirilmesi amaçları bütüncül bir biçimde istihdam stratejisinin odağında bulunmalıdır.

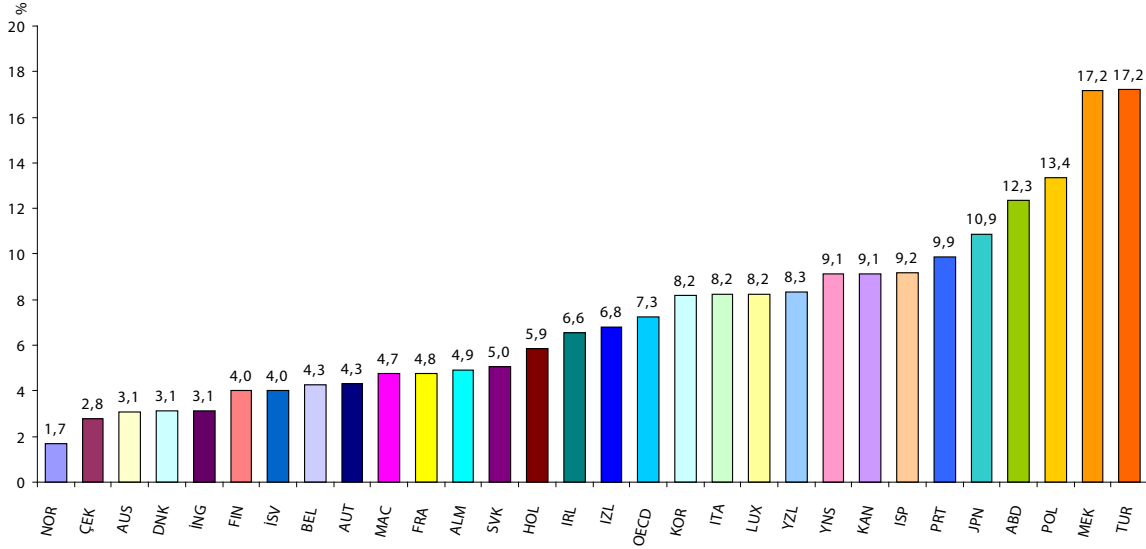
2008 yılında hane halkı büyüklüğü 3 veya 4 kişi olan hanelerin yoksulluk oranı yüzde 8,2 olurken, 7 ve daha fazla ferdin olduğu hanelerde yoksulluk oranı yüzde 37,6 olarak hesaplanmıştır (Grafik 2). Benzer biçimde hane halkı türüne göre “çocuklu çekirdek” ailede bulunan fertlerin yoksulluk oranı yüzde 15,4 olurken, “çocuksuz çekirdek” ailelerdeki fertlerde bu oran yüzde 8,7’ye düşmektedir. “Ataerkil veya geniş ailelerdeki” fertler için yoksulluk oranı ise yüzde 21,7 olarak tahmin edilmiştir (TÜİK, 2009).

Uluslararası Karşılaştırma

İşgücü piyasası koşulları, istihdam ve hane halkı özellikleri

ülkeler arasında farklılık göstermektedir. Bu nedenle çalışan yoksulluğunun ağırlıklı nedenleri ve düzeyi ülkelere göre değişmektedir. Türkiye’deki işgücü piyasasının en belirgin özelliklerinden birisi “çalışan yoksulların” varlığıdır. OECD ve AB ülkelerinin bütününe bakıldığında Türkiye, çalışan yoksulluğu oranının en yüksek olduğu ülkelerin başında gelmektedir (Grafik 3 ve Tablo 2). TÜİK verilerine göre son yıllarda Türkiye’de çalışan yoksulluğu oranının gerilemesine rağmen, OECD ve AB ülkeleri ile karşılaştırıldığında yüksek düzeyini sürdürdüğü, sadece aradaki farkın kısmen azaldığı söylenebilir.

Grafik 3: 2000’li Yılların Ortalarında OECD Ülkelerinde Çalışan Yoksulluğu Oranları (%)



Kaynak: OECD, OECD Employment Outlook 2009-Tackling the Jobs Crisis, OECD, 2009, s.180.

OECD çalışan yoksulluğu ortalaması yüzde 7,3 iken, Türkiye’de bu oran yüzde 17,2’dir (Grafik 3). Benzer biçimde Türkiye’nin AB ülkeleri ile karşılaştırılabilir son verilerinin olduğu 2002-2003 dönemine bakıldığında çalışan yoksulluk oranının yüzde 23,0 olduğu görülmektedir. Aynı dönemde Türkiye’ye en yakın çalışan

yoksulluğu oranının olduğu ülkeler ise Romanya (yüzde 14,0) ve Yunanistan (yüzde 13,5) dir. Çalışan yoksulluğu oranının azaldığı İrlanda, Estonya veya Hollanda gibi bazı istisna ülkeler dışında, çalışan yoksulluğu oranı AB ülkelerinde sabit kalmış veya yükselmiştir (Tablo 2).



Tablo 2: Avrupa Ülkelerinde Çalışan Yoksulluğuna İlişkin Çeşitli Oranlar

	Toplam çalışan yoksulluğu				Kadınların çalışan yoksulluk oranı				İki yetişkin ve üç veya daha fazla çocuklu ailenin çalışan yoksulluk oranı				İki yetişkin ve bir çocuklu ailenin çalışan yoksulluk oranı			
	2001	2003	2006	2008	2001	2003	2006	2008	2001	2003	2006	2008	2001	2003	2006	2008
AB-27	--	--	7,7	8,6	--	--	6,9	8	--	--	24,6	26,3	--	--	11,9	11,7
AB-15	8,0	8,0	7,4	8,1	6,0	8,0	6,6	7,6	27,0	22,0	22,3	23,9	11,0	10,0	11,8	11,5
Belçika	4,0	6,5	4,2	4,8	4,0	5,1	3,7	5,2	7,0	18,1	14,4	16,2	7,0	11,0	8,9	7,9
Bulgaristan	7,0	7,0	5,4	7,5	7,0	8,0	5,6	7	54,0	44,0	64,9	74,2	12,0	11,0	10,9	11,8
Çek Cumhuriyeti	3,0	--	3,5	3,6	3,0	--	3,9	4,2	18,0	--	29,5	19,0	6,0	--	7,6	6,4
Danimarka	3,0	4,5	4,5	5,1	2,0	4,0	3,5	4,4	13,0	13,6	12,4	12,4	3,0	4,7	4,1	4,5
Almanya	4,0	--	5,5	7,1	6,0	--	6,1	7,8	21,0	--	12,8	15,2	9,0	--	7,8	9,3
Estonya	10,0	10,0	7,5	7,3	10,0	10,0	8,7	8,6	21,0	24,0	23,5	21,3	16,0	15,0	13,4	11,3
İrlanda	7,0	7,0	6,1	6,5	4,0	5,9	6,1	5,7	37,0	21,9	21,5	12,7	17,0	14,0	11,6	9,5
Yunanistan	13,0	13,5	13,9	14,3	12,0	11,8	12,5	12,1	26,0	34,0	38,0	27,2	8,0	14,6	15,2	17,5
İspanya	10,0	10,0	9,9	10,7	8,0	8,0	7,8	9,2	34,0	35,0	42,1	44,4	18,0	12,0	15,0	15,5
Fransa	7,0	--	6,1	6,8	6,0	--	5,6	6,3	20,0	16,0	19,2	23,0	9,0	9,0	10,1	10,2
İtalya	10,0	--	9,6	8,9	6,0	--	6,6	6,4	37,0	--	40,8	37,7	13,0	--	17,7	15,2
G. Kıbrıs	--	6,0	7,2	6,4	--	5,0	7,3	6,7	--	15,0	12,3	19,7	--	10,0	8,3	9,8
Letonya	--	--	11,2	11	--	--	12,2	11,4	--	--	51,6	38,0	--	--	15,1	13,4
Litvanya	14,0	--	9,9	9,4	13,0	--	9	9,5	26,0	--	41,5	46,0	14,0	--	16,1	12,5
Lüksemburg	8,0	7,2	10,3	9,4	8,0	6,8	10,3	9,6	23,0	16,7	24,8	25,9	13,0	11,6	10,5	11,1
Macaristan	5,0	6,0	6,8	5,4	5,0	5,0	5,4	4,2	23,0	23,0	33,6	28,7	8,0	8,0	13,8	10,5
Malta	--	--	4,4	5,1	--	--	1,7	2,1	--	--	25,3	27,0	--	--	15,1	7,7
Hollanda	5,0	6,0	4,4	4,8	5,0	6,0	4,2	4,7	22,0	24,0	15,9	17,1	7,0	8,0	6,2	5,5
Avusturya	6,0	7,6	6,4	6,4	6,0	7,0	6,3	6,3	23,0	17,9	19,4	21,3	7,0	9,5	9,0	9,3
Polonya	11,0	--	12,8	11,5	10,0	--	11,4	10,4	33,0	--	37,7	34,4	10,0	--	14,2	13,9
Portekiz	12,0	--	11,3	11,8	11,0	--	10,7	11,3	49,0	--	37,8	31,9	9,0	--	12,1	16,7
Romanya	14,0	14,0	--	17,7	13,0	13,0	--	15,5	35,0	38,0	45	57,3	9,0	10,0	10,0	14,1
Slovenya	5,0	4,0	4,8	5,1	4,0	3,0	4	4,5	8,0	9,0	15,2	11,3	7,0	4,0	9,0	12
Slovakya	--	--	6,3	5,8	--	--	6,3	5,4	--	--	23,9	33,3	--	--	8,0	9,6
Finlandiya	4,0	4,0	4,5	5,1	3,0	4,0	4,3	5	12,0	11,0	12,1	12,9	7,0	5,0	5,3	6,7
İsveç	5,0	--	7,4	6,8	4,0	--	6,4	6,3	8,0	--	13,4	13,3	5,0	--	5,9	8,9
Birleşik Krallık	7,0	7,0	--	8,6	7,0	7,0	--	9	28,0	27,0	--	33,2	13,0	13,0	--	9,9
Hırvatistan	--	9,0	--	--	--	10,0	--	--	--	21,0	19,0	--	--	15,0	13,0	--
Türkiye	--	23,0	--	--	--	26,0	--	--	--	42,0	--	--	--	10,0	--	--
İzlanda	--	--	6,5	6,7	--	--	6	6,4	--	--	10,1	12,9	--	--	9,5	6,0
Norveç	--	4,4	6,2	5,4	--	4,6	6,2	4,7	--	9,1	10,5	9,3	--	2,5	5,2	4,9

Kaynak: EUROSTAT (2010), Databases, EUROSTAT Website/Population and social conditions/Living conditions and welfare/Income and living conditions. [http://epp.eurostat.ec.europa.eu/portal/page/portal/income_social_inclusion_living_conditions/data/database]

OECD ve AB üyesi ülkelerden elde edilen bu veriler dışında çalışan yoksullara ilişkin bir başka veri kaynağı UÇÖ'dür. Örgüt, gelişmemiş ve gelişmekte olan ülkelere ve bölgelere göre günlük 1,25 ve 2 dolar gelir düzeylerine göre bir dizi çalışan yoksulluğu tahmininde bulunmaktadır. Bu tahminlere göre çalışan yoksulluğu oranı dünya genelinde azalmıştır. Kriz öncesinde belirlenen bu iyileşmeye rağmen, 2008 yılında dünyada 633 bin çalışanın günde 1,25 dolar veya altında bir gelir ile geçindiği söylenmektedir. Günde 2 dolar ve altında gelire geçen çalışanların sayısı ise 1 milyar 185 bin kişidir (ILO, 2010: 54). Orta Doğu, Güney Asya, Kuzey Afrika, Sahra Altı Afrika'da çalışan yoksulluğunun sayısal ve oransal olarak artma potansiyeli ve eğilimi güçlü olduğu söylenebilir.

İşgücü piyasası ve gelire ilişkin verilerin en az birkaç yıl geriden gelmesi nedeniyle çalışan yoksulluğuna dair güncel verilerin büyük bir çoğunluğu yaşanan son ekonomik kriz öncesi döneme aittir. Dünyada çok sayıda ülkeyi ve sektörü etkileyen krizin işgücü piyasalarını, istihdamı, işsizliği ve ücret gelirlerini olumsuz etkilediği tartışmasızdır. UÇÖ son raporlarında çalışan yoksulların arttığı ve durumlarının kötüleştiği tahminini yapmaktadır (ILO, 2010). Benzer kaygılar OECD tarafından yayınlanan çalışmalarda da görülmektedir (OECD, 2009). AB ülkelerinin genelinde ücret kesintileri, ücret artışlarının sınırlanması, çalışma sürelerinin azalması ve işsizliğin artmasına bağlı olarak çalışan yoksulların arttığı öngörülmektedir. Bazı AB ülkelerinde krizin sosyal yardım ödeme düzeyinde gerilemelere, serbest çalışanların yaptıkları satışların düşmesine, enformel çalışmanın yaygınlaşmasına yol açtığı, bunların da çalışan yoksulluğunun artmasıyla sonuçlandığı belirtilmektedir (EUROFOUND, 2010: 22). Diğer ülkelerde olduğu gibi, Türkiye'de krize bağlı koşullar ve nedenler dolayısıyla çalışan yoksulluğu sorununun arttığı tahmini yapılabilir.

Nedenleri

Çalışan yoksulluğunun nedenleri çok sayıdadır ve bu nedenler arasındaki ilişkilerde oldukça karmaşıktır. Bazen bir çalışanın yoksul olmasını sadece bir neden belirlerken, bir başka durumda çok sayıda neden bir araya gelerek çalışanın yoksul olmasına yol açabilmektedir. İstihdam ve hane halkı gibi çok boyutlu ve özellikli iki unsurun ortaya çıkardığı çalışan yoksullar homojen bir grup olmaktan çok, oldukça heterojen bir sosyal grup olarak ele alınmalıdır (Nedenleri hakkında ayrıntı için bkz.: EUROFOUND, 2010; OECD, 2009; Pena-Casas- Matta, 2004: 37; Kapar, 2005; Gündoğan, 2007: 18-49).

İstihdam ve işgücüne katılma oranı Türkiye'de AB ve OECD ülkeleri ile kıyaslanmayacak düzeyde düşüktür. Ülkemizin genç ve büyük bir nüfusu olmasına rağmen, istihdam oranı diğer ülkelerin gerisinde kalmaktadır. Bir başka deyişle, işgücü potansiyelini tam olarak kullanmaktan uzaktır. Türkiye'de 1994 yılında 15-64 yaş arasındaki toplam nüfusunun yüzde 52'sini istihdam etmiş, 2009 yılında ise bu nüfus grubunun istihdam oranı yüzde 44 düzeyine gerilemiştir. Hiçbir OECD ülkesinde bu düzeyde düşük istihdam oranı yoktur. OECD ortalaması yüzde 65'e yakınken birçok ülkede yüzde 70 veya 75 oranı üzerindedir (OECD, 2010: 271). Makro ölçekte ekonomik yapı ve işleyiş, mikro ölçekte işletme yapıları insanlara uygun çalışma ve yaşam koşulları sağlayacak yeni istihdam yaratmada güçlükler doğurmakta ve yetersiz kalmaktadır. Hanelerde çalışan sayısının az olması ve işsizlerin bulunması çalışan yoksulluğunu arttırıcı bir etkide bulunmaktadır.

Türkiye'de *kırsal yerleşim* barındırdığı hane halkı, *tarım sektörü* ise sağladığı istihdam ile çok önemli iki unsurdur. Ancak son 20-30 yılda yaşanan ekonomik ve tarımsal yapıdaki değişim nedeniyle kırsal yerleşim ve tarım sektöründeki istihdam önemli bir yoksulluk kaynağı haline gelmiştir. Büyük bir nüfus grubunun



dahil olduğu kırsal yerleşim ve tarımsal istihdam ekonomik gelişmeden yeterince pay alamadığı gibi, ekonomik daralma ve kriz dönemlerinde en büyük zararı görmektedir.

Kırsal yerleşim ve tarım istihdamıyla yakından ilgili bir başka çalışan yoksulluğunu arttıran neden, *ücretsiz aile çalışanların* varlığıdır. Az sayıda olsa da ücretsiz aile çalışanlarının kentsel alanda tarım dışı sektörlerde bulunduğu da bilinmektedir. Üretken olmayan, çalışmalarının karşılığı tam olarak ücretlendirilmeyen ücretsiz aile çalışanlarının sayısı 2008 yılında 2 milyon 684 bin iken, 2009 yılında bu sayı 2 milyon 870 bine ulaşmıştır. Özetle toplam istihdamın yüzde 13,5'i ücretsiz aile çalışanıdır (TÜİK, 2010).

Yevmiyeli (mevsimlik, arızı, geçici) çalışma bir başka güvencesiz, eğreti, gelip geçici ve düşük gelir getiren istihdam statüsüdür. Türkiye'de 2008 yılında 1 milyon 410 bin kişi yevmiyeli olarak çalışmaktadır. Buna göre

toplam istihdamın yüzde 6, 7'si yevmiyelidir (TÜİK, 2010).

Aslında küçük girişimcilik olarak da görülen ancak önemli bir yoksulluk kaynağı olan çalışma biçimlerinden bir başkası ise *kendi hesabına çalışmadır*. Bu çalışma biçimi içerisinde çoğu durumda güvencesiz, enformel ve düzensiz nitelikler belirgindir. Kendi hesabına çalışanların 2008 yılında 4 milyon 324 bin olan sayısı, 2009 yılında 4 milyon 429 bine yükselmiştir. Toplam istihdam içinde kendi hesabına çalışanların oranı yüzde 20'ye ulaşmaktadır (TÜİK, 2010).

Türkiye'de AB ve OECD ülkelerine göre zaten düşük olan toplam istihdam düzeyinin yüzde 40'ına yaklaşan bir kısmı ücretsiz aile çalışanı, yevmiyeli, kendi hesabına çalışan gibi yoksulluk riski yüksek gruplardan oluşmaktadır.

Hane halkı İşgücü Anketi sonuçlarına göre, Türkiye'deki istihdamın yüzde 54'ü çalışan yoksulluğu oranının

oldukça düşük olduğu ücretli ve maaşlı çalışanlardan oluşmaktadır (TÜİK, 2010). Bu çalışan grubunun yoksulluk oranının düşük olmasına rağmen, toplumda büyük bir grubu oluşturmaları nedeniyle yoksul ücretli ve maaşlıların sayısı ciddi bir miktara ulaşmaktadır.

Toplumda ve istihdam içinde önemi artan ücretli ve maaşlı çalışma biçiminin görece olarak güvenli ve düzenli niteliği zayıflamaktadır. İşgücü piyasasında artan *esneklik*, *kısmi çalışma* gibi uygulamalara bağlı olarak bu istihdam biçimi bir grup çalışan için yoksulluk kaynağı haline gelmektedir. Bununla birlikte, yapısal ve mali uyum, enflasyonla mücadele ve uluslararası piyasalarda işgücü maliyetlerini rekabet avantajı sağlamayı amaçlayan politikalar, diğer ülkelerde olduğu gibi Türkiye’de de *ücret artışlarını* sınırlamıştır. Ücret düzeyini ve artışlarını sınırlayan bir başka unsur

sendikaların gücünün gerilemesi, toplu iş sözleşmesi kapsamındaki çalışan sayısının azalmasıdır. Bir grup ücretli veya maaşlı çalışan için düşük ücretli işlerde çalışmaktan başkaca yol bulunmamaktadır. Uzun süreli ve yüksek oranlı işsizlikle çevrelenmiş bu koşullar altında çoğu ülkede düşük ücretli işler bir sorun olarak belirmekte ve çalışan yoksulluğunu pekiştirmektedir.

Son yıllarda ücret gelirleri üzerinden alınan *vergi ve sosyal sigorta kesintilerinin* yüksek oranı şikayet konu-su olmaktadır. Özellikle düşük ücretlilerin vergilendirilmesi ve sosyal sigorta kesintileri, harcanabilir gelirlerini büyük ölçüde azaltmakta ve birçok hanenin yoksulluk sınırının altına itilmesine yol açmaktadır (OECD, 2009: 167).

AB ve OECD ülkelerine bakıldığında sosyal güvenlik sağ-

Çalışan yoksulluğun yalnızca işgücü piyasası ve sosyal koruma odaklı önlemlerle çözümlenmesini beklemek gerçekçi olmayacaktır. Türkiye’deki çok çocuklu hane halkı yapısı ekonomik yapı ve işgücü piyasası koşulları ile uyumlu değildir ve yoksulluğun önemli bir kaynağıdır. Bu anlamda çok çocuklu aile yapısının birey hak ve özgürlükleri temelinde ekonomik, sosyal, sağlık ve eğitim politikaları aracılığıyla dönüştürülmesi hedeflenmelidir.

lama amacıyla geliştirilmiş, gelir transferlerine dayanan *sosyal koruma önlemlerinin* varlığı ve yaygınlığı toplumdaki yoksulluğu geriletmede önemli işlevler üstlenmektedir (Pena-Casas- Matta, 2004; OECD, 2009: 167). İstihdamın yoksulluğu geriletmede yeterli olmadığı durumlarda sosyal koruma sistemleri devreye girerek çalışanın ve ailesinin yaşam koşullarını geliştirmeye ve harcanabilir gelirlerini arttırmaya dönük sonuçlar doğurmaktadır. Türkiye’de sosyal koruma açığı belirgindir. Özellikle en çok sosyal güvenliğe ihtiyaç duyan güvencesiz ve yoksul kesimler büyük ölçüde sosyal koruma

kapsamı dışındadır. Sosyal bakımdan kabul edilebilir, yeterli, düzenli bir sosyal yardım mekanizması bulunmamaktadır. Diğer yandan hali hazırda sosyal sigortalar kapsamında yer alan nüfusa sağlanan koruma düzeyi de düşüktür. Bu nedenlere bağlı olarak, Türkiye’de sosyal koruma sisteminin yoksulluğu azaltma işlevi tam olarak gerçekleşmemekte, sınırlı kalmaktadır (Kapar, 2005b: 229-236).

Çalışan yoksulluğunun tek kaynağı işgücü piyasası koşulları değildir. *Hane halkı yapısı* ve büyüklüğü çalışan



yoksulluğunun ortaya çıkışında işgücü piyasası koşulları kadar etkilidir. Çocuksuz veya az çocuklu hanelerde çalışan yoksulluğu oranı düşüktür. Bu duruma karşılık, çok çocuklu veya tek ebeveynli hanelerde çalışan yoksulluğu riski yüksektir. Türkiye'ye ilişkin veriler özellikle çok çocuklu aile yapısının yoksulluğun önemli kaynaklarından biri olduğunu göstermektedir. 5 veya daha fazla kişiden oluşan ailelerin yoksulluk riski belirgin bir biçimde artmaktadır (Tablo 2). Daha önce belirtildiği gibi, AB ülkeleri ile Türkiye arasında çalışan yoksulluğu oranları bakımından derin bir uçurum vardır. Türkiye'de 2003 yılı verilerine göre yüzde 44 olan iki yetişkin ve üç veya daha fazla çocuklu ailenin çalışan yoksulluk oranı göz önüne alındığında bu farklılık daha da artmaktadır. Ancak Türkiye'de iki yetişkin ve bir çocuklu ailelerde çalışan yoksulluk oranı yüzde 10 düzeyine inmekte ve bu oran bazı AB ülkelerindekine çok yakın olduğu gibi, birçoğundakinden de düşüktür (Tablo 2). Türkiye'de ikiden fazla çocuğun bulunduğu hane yapısının işgücü piyasası koşullarına uyum sağlamada güçlük yarattığı ve yoksulluğa neden olduğu açıktır.

Diğer yandan AB ülkelerinde tek ebeveynli çocuklu hanelerde çalışan yoksulluğunun önemli bir sorun olduğu görülmektedir (EUROFOUND, 2010: 9). Bu nedenle Türkiye'de tek ebeveynli aileler gibi yoksulluk riski yüksek olan hane halkı özelliklerinin de çalışan yoksulluğunun artmasına katkı yaptığı söylenebilir.

Sonuç

Çalışan yoksulluğunun azaltılması için çok sayıda farklı ve oldukça zorlu girişimlerin ortaya konması gerekmektedir. Öncelikle daha fazla hane üyesinin işgücüne katılmasını ve istihdamını arttırıcı *uygun iş alanlarının* yaratılması zorunludur. Türkiye hali hazırdaki kurumsal ekonomideki düşük istihdam özellikle ücretli istihdam düzeyini sürdürerek çalışan yoksulluğu sorununu çözemez. Türkiye ekonomisi işgücü

potansiyelini tam olarak gerçekleştirecek üretken istihdam alanları yaratmaktan uzaktır. Kurumsal ekonomideki üretken ve ücretlendirilmiş işlerde kadınların istihdamının artırılması anahtar önlemlerden sadece biridir. Bu çerçevede istihdam artışı sadece niceliksel bir konu olarak görülmemeli, aksine daha çok ve daha iyi işlerin yaratılması, çalışma kalitesinin ve koşullarının geliştirilmesi amaçları bütüncül bir biçimde istihdam stratejisinin odağında bulunmalıdır.

Aynı zamanda işgücü piyasasında önemli bir yer tutan düşük ücretli, güvencesiz, eğreti, gelip geçici veya ücretsiz istihdamın azaltılması zorunluluk olarak belirlemektedir. Diğer yandan, asgari ücret ve özellikle ücret gelirinun vergilendirilmesi, sosyal güvenlik kesintileri gibi kamu nitelikli politikalarda çalışan yoksullar yararına ve bu hanelerin harcanabilir gelirlerini arttırıcı düzenlemeler yapılmalıdır. Sosyal güvenlik sistemi geliştirilerek hem kişi hem risk hem de sağlanan koruma düzeyi bakımından kapsamı arttırılmalı, sosyal koruma açığı ortadan kaldırılmalıdır.

Kırsal alanlarda yerleşen ve tarım sektöründe çalışanlar son yıllarda yaşanan ekonomik süreçlerden olumsuz etkilendikleri görülmektedir. Tarımsal ve kırsal alanda artan yoksullaşmayı, ekonomik ve sosyal zayıflıkları giderecek kapsamlı ve yenilikçi politikalara duyulan acil gereksinim ortadadır.

Son olarak çalışan yoksulluğun yalnızca işgücü piyasası ve sosyal koruma odaklı önlemlerle çözülmesini beklemek gerçekçi olmayacaktır. Türkiye'deki çok çocuklu hane halkı yapısı ekonomik yapı ve işgücü piyasası koşulları ile uyumlu değildir ve yoksulluğun önemli bir kaynağıdır. Bu anlamda çok çocuklu aile yapısının birey hak ve özgürlükleri temelinde ekonomik, sosyal, sağlık ve eğitim politikaları aracılığıyla dönüştürülmesi hedeflenmelidir.



Yararlanılan Kaynaklar

Sıddık Ensari (2010), "TÜİK'in Yoksulluk Analizleri Üzerine", Maliye ve Finans Yazıları, Yıl: 24 Sayı:87 (Nisan 2010), s.9-15.

EUROFOUND (2010), Working Poor in Europe, European Foundation for the Improvement of Living and Working Conditions, Dublin.

EUROSTAT (2010), Databases, EUROSTAT Website/ Population and social conditions/Living conditions and welfare/Income and living conditions. [http://epp.eurostat.ec.europa.eu/portal/page/portal/income_social_inclusion_living_conditions/data/database].

Naci Gündoğan (2007), Yoksulluğun Değişen Yüzü Çalışan Yoksullar, Anadolu Üniversitesi Ya., Eskişehir.

Naci Gündoğan vd. (2005), "The working poor: a comparative analysis", MPRA Munich Personal RePEc Archiv, MPRA Paper No. 5096, [<http://mpra.ub.uni-muenchen.de/5096/>].

ILO (2010), Global Employment Trends January 2010, International Labour Organization.

Recep Kapar (2004), "Uygun İş Bağlamında Çalışan Yoksullar", Sosyal Siyaset Konferansları 48. Kitap, İstanbul Üniversitesi Ya.

Recep Kapar (2005a), "Çalışan Yoksullar", Sendikal Notlar, S.28 (Kasım 2005).

Recep Kapar (2005b), Sosyal Korumanın İşgücü Piyasasına Etkisi, DİSK Birleşik Metal-İş Sen. Ya., İstanbul.

Nomaan Majid (2001), "Economic Growth, Social Policy and Decent Work", Employment Paper No. 2001/19, International Labour Office, Geneva.

OECD (2009), OECD Employment Outlook 2009-Tackling the Jobs Crisis, OECD.

Roman Pena-Casas - Mia Latta (2004), Working Poor in the European Union, European Foundation for the Improvement of Living and Working Conditions, Dublin.

TÜİK (2009), "2008 Yoksulluk Çalışması Sonuçları", TÜİK Haber Bülteni Sayı 205, (01 Aralık 2009). [<http://www.tuik.gov.tr/PreHaberBultenleri.do?id=4151>].

TÜİK (2010), İşgücü İstatistikleri Veritabanı [<http://www.tuik.gov.tr/isgucuapp/isgucu.zul>].